

鯉ヶ沢町の給与・定員管理等について

☆公表様式は、全国統一となっております。

1 総括

(1) 人件費の状況(普通会計決算)

区分	住民基本台帳人口 (24年度末)	歳出額 A	実質収支	人件費 B	人件費率 B/A	(参考) 23年度の人件費率
24年度	人 11,450	千円 6,705,353	千円 7,300	千円 1,203,932	% 18.0	% 15.4

(2) 職員給与費の状況(普通会計決算)

区分	職員数 A	給与費				一人当たり 給与費 B/A	(参考)類似団体 一人当たり給与費
		給料	職員手当	期末・勤勉手当	計 B		
24年度	人 142	千円 573,349	千円 27,125	千円 163,999	千円 764,473	千円 5,384	千円 5,572

- (注) 1 職員手当には退職手当を含まない。  
 2 職員数は、平成24年4月1日現在の人数である。  
 3 給与費については、任期付短時間勤務職員(再任用職員(短時間勤務))の給与費が含まれており、職員数には当該職員を含んでいない。

(3) 特記事項

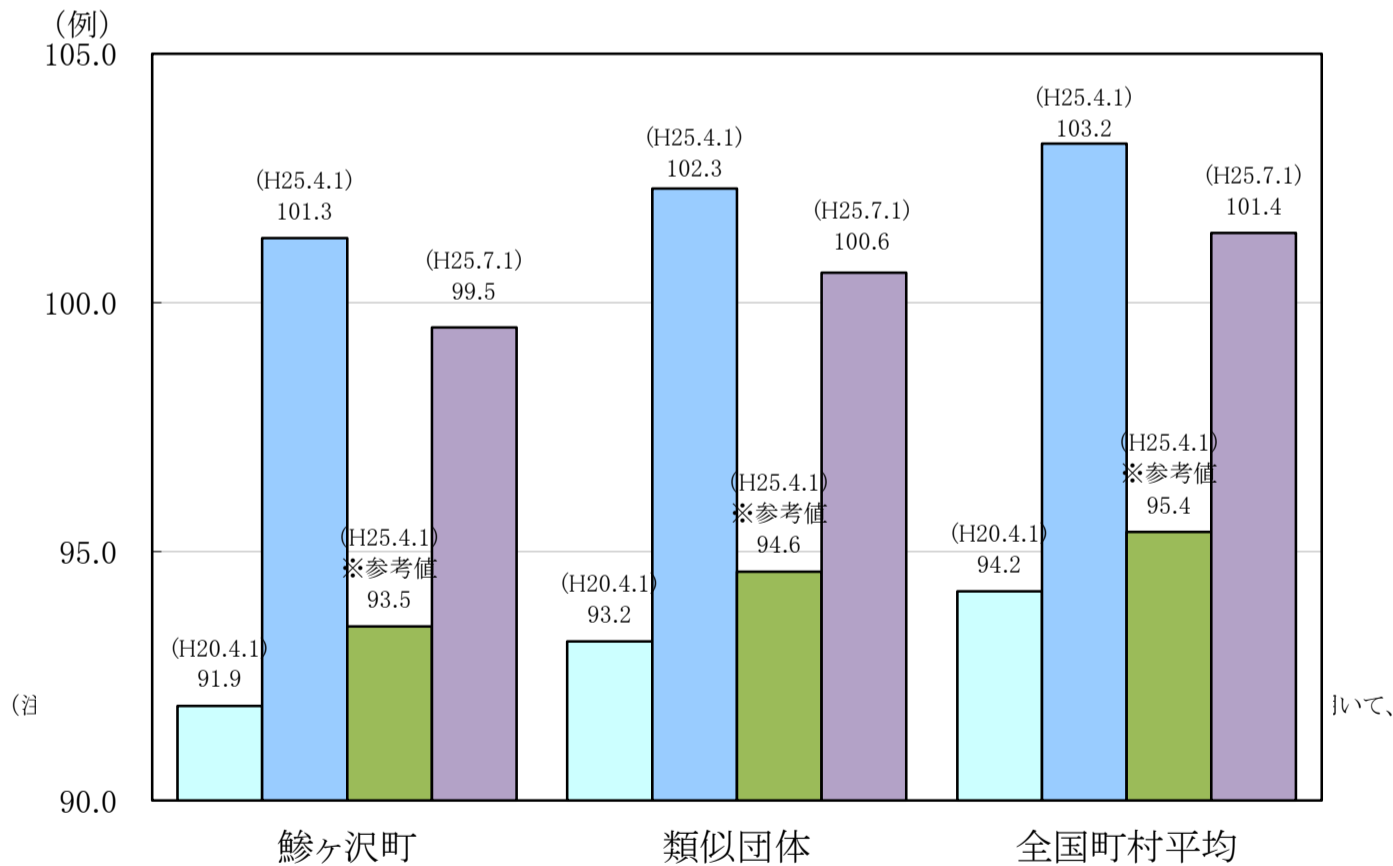
(給与減額の状況)

国の要請等を踏まえた減額措置の取組	減額実施期間又は減額を実施していない場合はその理由
給料の臨時特例減額	平成25年7月1日から平成26年3月31日
抑制済又は減額措置の内容	
(給料) 給料月額より 1、2級 1.88%減額 3～6級 1.35%減額 ラスパイレス指数 H25.4.1 101.3 H25.4.1(参考値) 93.5 H25.7.1(減額時点) 99.5 (手当) 平成25年度の期末手当 13.42%減額 平成20年12月より管理職手当を支給停止	

(その他)

特になし

(4) ラスパイレス指数の状況(各年4月1日現在)



(5) 給与改定の状況

鯉ヶ沢町では人事委員会を設置していないため、省略します。

## 2 職員の平均給与月額、初任給等の状況

### (1) 職員の平均年齢、平均給料月額及び平均給与月額の状況(25年4月1日現在)

#### ①一般行政職

区 分	平均年齢	平均給料月額	平均給与月額	平均給与月額 (国比較ベース)
鱒ヶ沢町	45.3 歳	326,600 円	349,188 円	351,193 円
青森県	43.5 歳	336,200 円	403,863 円	368,898 円
国	43.1 歳	307,220 (332,446) 円	— 円	376,257 (405,463) 円
類似団体	42.8 歳	313,339 円	355,207 円	339,630 円

#### ②技能労務職

区 分	公務員					民間			参 考 A/B
	平均年齢	職員数	平均給料月額	平均給与月額(A)	平均給与月額 (国比較ベース)	類似職種	平均年齢	平均給与月額(B)	
鱒ヶ沢町	58.6 歳	4 人	312,700 円	333,450 円	339,242 円	—	—	—	—
うち 用 務 員	58.3 歳	3 人	311,200 円	333,933 円	339,751 円	用務員	53.7 歳	202,700 円	1.65
うちその他技能労務職	— 歳	— 人	— 円	— 円	— 円	—	— 歳	— 円	—
青森県	47.5 歳	405 人	310,500 円	348,775 円	335,060 円	—	—	—	—
国	49.9 歳	3,272 人	272,119 (286,850) 円	— 円	309,534 (325,400) 円	—	—	—	—
類似団体	49.9 歳	7 人	288,856 円	309,071 円	301,974 円	—	—	—	—

区 分	参 考		
	年収ベース(試算値)の比較		
	公務員(C)	民間(D)	C/D
鱒ヶ沢町	5,130,800 円	—	—
うち 用 務 員	5,134,796 円	2,809,400 円	1.83
うちその他技能労務職	— 円	— 円	—

※民間データは、賃金構造基本統計調査において公表されているデータを使用している。(平成22～24年の3ヶ年平均)  
 ※技能労務職の職種と民間の職種等の比較にあたり、年齢、業務内容、雇用形態等の点において完全に一致しているものではない。  
 ※年収ベースの「公務員(C)」及び「民間(D)」のデータは、それぞれ平均給与月額を12倍したものに、公務員においては前年に支給された期末・勤勉手当、民間においては前年に支給された年間賞与の額を加えた試算値である。

#### ③教育職

区 分	平均年齢	平均給料月額	平均給与月額
鱒ヶ沢町	— 歳	— 円	— 円
青森県	46.2 歳	390,700 円	430,122 円
類似団体	42.8 歳	306,289 円	326,555 円

#### ④福祉職

区 分	平均年齢	平均給料月額	平均給与月額	平均給与月額 (国比較ベース)
鱒ヶ沢町	47.8 歳	304,400 円	314,326 円	312,438 円
青森県	— 歳	— 円	— 円	— 円
国	41.1 歳	304,299 (325,848) 円	—	344,687 (368,214) 円
類似団体	42.9 歳	299,823 円	323,808 円	311,429 円

(注) 1 「平均給料月額」とは、25年4月1日現在における各職種ごとの職員の基本給の平均である。  
 2 「平均給与月額」とは、給料月額と毎月支払われる扶養手当、地域手当、住居手当、時間外勤務手当などのすべての諸手当の額を合計したものであり、地方公務員給与実態調査において明らかにされているものである。  
 また、「平均給与月額(国比較ベース)」は、比較のため、国家公務員と同じベース(=時間外勤務手当等を除いたもの)で算出している。  
 3 国家公務員欄における「平均給料月額」及び「平均給与月額(国比較ベース)」の括弧書きは、給与改定・臨時特例法による給与減額措置がないとした場合の値(減額前)である。

(2) 職員の初任給の状況(25年4月1日現在)

区 分		鱒ヶ沢町	青森県	国
一般行政職	大学卒	172,200 円	172,200 円	163,987(172,200) 円
	高校卒	140,100 円	140,100 円	133,418(140,100) 円
技能労務職	高校卒	137,200 円	137,200 円	— 円
	中学卒	129,200 円	125,400 円	— 円
教育職	大学卒	172,200 円	192,800 円	— 円
	高校卒	140,100 円	— 円	— 円
看護・保健職	大学卒	201,100 円	— 円	— 円
	高校卒	— 円	— 円	— 円

(注) 国家公務員欄における括弧書きは、給与改定・臨時特例法による給与減額措置がないとした場合の値(減額前)である。

(3) 職員の経験年数別・学歴別平均給料月額(25年4月1日現在)

区 分		経験年数10年	経験年数20年	経験年数25年	経験年数30年
一般行政職	大学卒	219,250 円	320,080 円	372,900 円	379,875 円
	高校卒	— 円	283,383 円	311,475 円	360,425 円
技能労務職	高校卒	— 円	— 円	— 円	— 円
	中学卒	— 円	— 円	— 円	— 円
教育職	大学卒	— 円	— 円	— 円	— 円
	高校卒	— 円	— 円	— 円	— 円
看護・保健職	大学卒	— 円	— 円	— 円	— 円
	高校卒	— 円	— 円	— 円	— 円

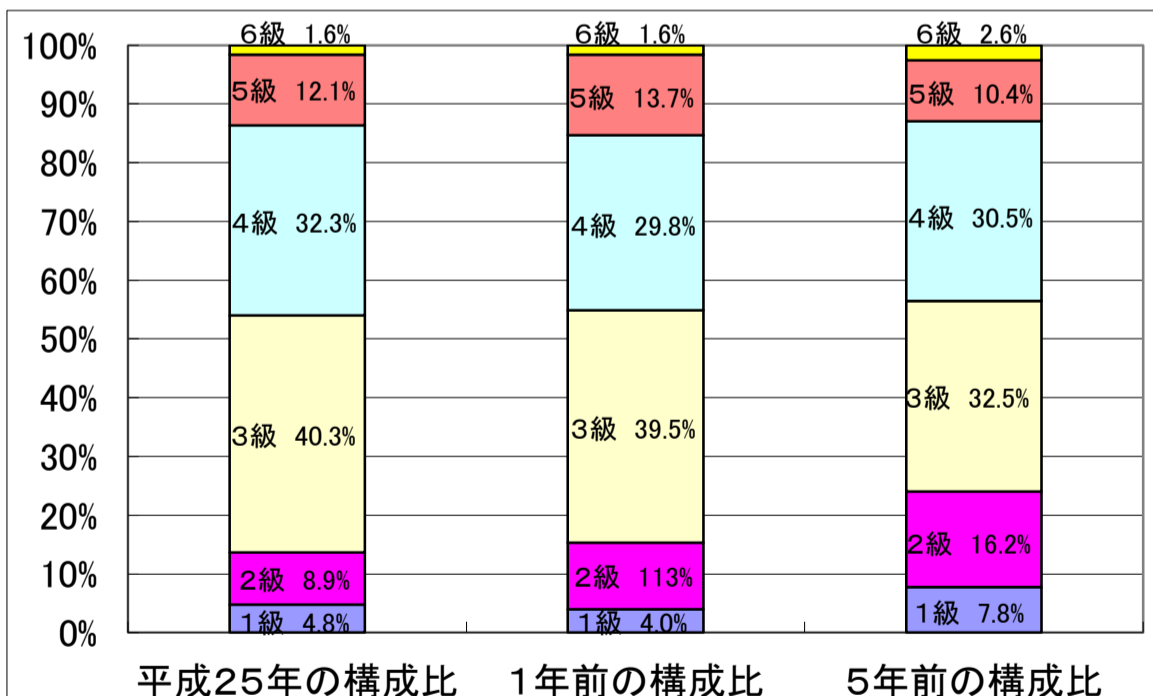
(注) 1 経験年数については、該当者が僅少のため、近似の階層(各々前後1年)を含んでおります。  
 2 一般行政職で高校卒の経験年数10年については皆無のため、割愛しております。  
 3 技能労務職、教育職及び看護・保健職については、該当者が僅少又は皆無により、割愛しております。

3 一般行政職の級別職員数等の状況

(1) 一般行政職の級別職員数及び給料表の状況(25年4月1日現在)

区 分	標準的な職務内容	職員数	構成比	1号給の給料月額	最高号給の給料月額
1 級	主事、主事補	6 人	4.8 %	135,600 円	243,700 円
2 級	主査	11 人	8.9 %	185,800 円	307,800 円
3 級	主幹、副主幹	50 人	40.3 %	222,900 円	354,700 円
4 級	班長、総括主幹	40 人	32.3 %	261,900 円	388,300 円
5 級	課長、副参事	15 人	12.1 %	289,200 円	400,600 円
6 級	参事、総務課長	2 人	1.6 %	320,600 円	422,600 円

(注) 1 鱒ヶ沢町の給与条例に基づく給料表の級区分による職員数である。  
 2 標準的な職務内容とは、それぞれの級に該当する代表的な職務である。



(注) 平成18年に8級制から6級制に変更している。(旧給料表の1級及び2級並びに4級及び5級をそれぞれ統合)

(2) 昇給への勤務成績の反映状況

人事評価制度が今後導入されるまでの間、一律の昇給としている。

#### 4 職員の手当の状況

##### (1) 期末手当・勤勉手当

鱒ヶ沢町		青森県		国	
1人当たり平均支給額(24年度) 1,160 千円		1人当たり平均支給額(24年度) 1,594 千円		—	
(24年度支給割合) 期末手当 2.15 月分 ( 1.40 )月分 勤勉手当 1.35 月分 ( 0.65 )月分		(24年度支給割合) 期末手当 2.50 月分 ( 1.40 )月分 勤勉手当 1.35 月分 ( 0.65 )月分		(24年度支給割合) 期末手当 2.60 月分 ( 1.45 )月分 勤勉手当 1.35 月分 ( 0.65 )月分	
(加算措置の状況) 職制上の段階、職務の級等による加算措置 ・役職加算 5～15% ・H20.12より加算割合不適用		(加算措置の状況) 職制上の段階、職務の級等による加算措置 ・役職加算 5～20% ・管理職加算 10～25%		(加算措置の状況) 職制上の段階、職務の級等による加算措置 ・役職加算 5～20% ・管理職加算 10～25%	

(注) ( )内は、再任用職員に係る支給割合である。

##### 【参考】勤勉手当への勤務実績の反映状況(一般行政職)

人事評価制度が今後導入されるまでの間、一律の支給としている。

##### (2) 退職手当(25年4月1日現在)

鱒ヶ沢町			国		
(支給率)	自己都合	勲奨・定年	(支給率)	自己都合	勲奨・定年
勤続20年	23.03 月分	28.7875 月分	勤続20年	23.03 月分	28.7875 月分
勤続25年	32.83 月分	38.9550 月分	勤続25年	32.83 月分	38.9550 月分
勤続35年	46.55 月分	55.8600 月分	勤続35年	46.55 月分	55.8600 月分
最高限度額	55.86 月分	55.8600 月分	最高限度額	55.86 月分	55.8600 月分
・調整額			・調整額		
職員の在職の区分に応じて定める額の60月分の調整月額を合計した額(月額0円～33,350円)			職員の在職の区分に応じて定める額の60月分の調整月額を合計した額(月額0円～79,200円)		
その他の加算措置 定年前早期退職特例措置 (2%～20%加算)			その他の加算措置 定年前早期退職特例措置 (2%～20%加算)		
(退職時特別昇給 制度なし)			(退職時特別昇給 制度なし)		
1人当たり平均支給額	自己都合	— 千円			
	勲奨・定年	25,184 千円			

(注) 退職手当の1人当たり平均支給額は、24年度に退職した職員に支給された平均額である。

##### (3) 地域手当(平成25年4月1日現在)

鱒ヶ沢町では地域手当の制度を導入していません。

支給実績		— 千円	
支給職員1人当たり平均支給年額		— 円	
支給対象地域	支給率	支給対象職員数	国の制度(支給率)
—	— %	— 人	0 %

##### (4) 特殊勤務手当(25年4月1日現在)

支給実績(24年度決算)	594 千円			
支給職員1人当たり平均支給年額(24年度決算)	84,857 円			
職員全体に占める手当支給職員の割合(24年度)	4.5 %			
手当の種類(手当数)	13			
手当の名称	主な支給対象職員	主な支給対象業務	支給実績(24年度決算)	左記職員に対する支給単価
伝染病防疫作業手当	伝染病防疫作業に従事した職員	救護・処理・防疫作業	0 千円	日額200円
福祉業務手当	保育所に勤務する保育士	児童対象の福祉業務	594 千円	月額8,500円、月額6,500円

##### (5) 時間外勤務手当

支給実績(23年度決算)	11,790 千円
職員1人当たり平均支給年額(23年度決算)	51 千円
支給実績(24年度決算)	5,711 千円
職員1人当たり平均支給年額(24年度決算)	36 千円

##### (6) その他の手当(25年4月1日現在)

手当名	内容及び支給単価	国の制度との異同	国の制度と異なる内容	支給実績(24年度決算)	支給職員1人当たり平均支給年額(24年度決算)
扶養手当	扶養親族のある職員に支給	同	—	27,006 千円	254,777 円
住居手当	自ら居住するための住宅を借り受け一定額を超える家賃を支払っている職員に支給	同	—	3,782 千円	258,000 円
通勤手当	通勤の交通費及び自動車等による場合に支給	異	青森県と同様	7,347 千円	71,330 円
管理職手当	管理職の地位にある職員	異	支給額	0 千円	0 円
宿日直手当	宿直・日直業務の職員	同	—	504 千円	4,200 円
寒冷地手当	寒冷地に在職する職員	同	—	11,258 千円	73,102 円

5 特別職の報酬等の状況(25年4月1日現在)

区 分		給 料		月 額		等
給 料	市区町村長	353,500 円	(	(参考)類似団体における最高/最低額		
	副町長	707,000 円)	(	792,300 円/	353,500 円	
報 酬	議長	565,000 円	(	657,400 円/	326,400 円	
	副議長	(	199,000 円)	326,000 円/	199,000 円	
	議員	171,000 円)	(	269,000 円/	171,000 円	
期 末 手 当	町長	164,000 円)	(	250,000 円/	157,500 円	
	副町長	(	24年度支給割合) 2.85			
	副議長	1.55	月分			
	副議員	(24年度支給割合) 2.85	月分			
退 職 手 当	町長	2.85				
	副町長	2.85				
備 考		(算定方式)	(1期の手当額)	(支給時期)		
		707,000×45.5/100×在職月数	15,440,880	任期毎		
		565,000×26.5/100×在職月数	7,186,800	任期毎		

(注)1 給料及び報酬の( )内は、減額措置を行う前の金額である。

2 退職手当の「1期の手当額」は、4月1日現在の給料月額及び支給率に基づき、1期(4年=48月)勤めた場合における退職手当の見込額である。

6 職員数の状況

(1)部門別職員数の状況と主な増減理由

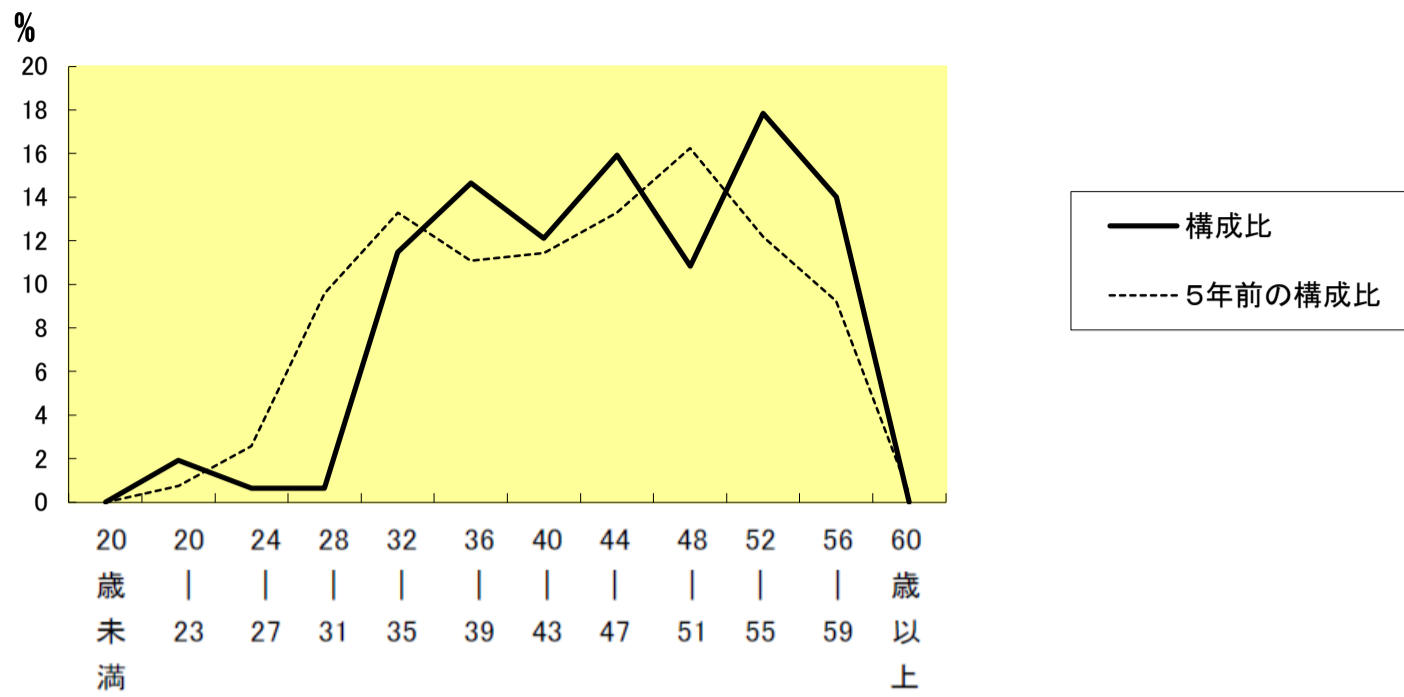
(各年4月1日現在)

部 門	区 分	職 員 数		対前年 増減数	主 な 増 減 理 由	
		平成24年	平成25年			
普 通 会 計 部 門	一 般 行 政 部 門	議会	3	3	0	地域づくりを公民館業務へ移管に伴う減  環境衛生部門の充実強化に伴う増
		総務	47	44	△3	
		税務	9	9	0	
		民生	22	22	0	
		衛生	9	10	1	
		農林水産	14	14	0	
		商工	7	7	0	
		土木	11	11	0	
	計	122	120	△2	<参考> 人口1万人当たり職員数 104.80 人 (類似団体の人口1万人当たり職員数 91.55 人)	
	教育部門	21	22	1	公民館業務の充実強化に伴う増	
消防部門						
小計	143	142	△1	<参考> 人口1万人当たり職員数 124.02 人 (類似団体の人口1万人当たり職員数 110.97 人)		
公 営 企 業 計 等 部 門	病院			0		
	水道	3	3	0		
	下水道			0		
	その他 (国保・介護・後期)	12	12	0		
小計	15	15	0			
合 計		158	157	△1	<参考> 人口1万人当たり職員数 137.12 人	
		193	[ 193 ]			

(注)1 職員数は一般職に属する職員数である。

2 [ ]内は、条例定数の合計である。

(2)年齢別職員構成の状況(25年4月1日現在)



区分	20歳未満	20歳23歳	24歳27歳	28歳31歳	32歳35歳	36歳39歳	40歳43歳	44歳47歳	48歳51歳	52歳55歳	56歳59歳	60歳以上	計
職員数	0人	3人	1人	1人	18人	23人	19人	25人	17人	28人	22人	0人	157人

(3)職員数の推移

(単位:人・%)

部門別	年度						過去5年間の増減数(率)	
	20年	21年	22年	23年	24年	25年	増減数	(率)
一般行政	133	133	131	129	122	120	▲13	(▲9.8%)
教育	31	23	22	19	21	22	▲9	(▲29.0%)
消防								(%)
普通会計計	164	156	153	148	143	142	▲22	(▲13.4%)
公営企業等会計計	107	100	91	84	15	15	▲92	(▲86.0%)
総合計	271	256	244	232	158	157	▲114	(▲42.1%)

(注)1 各年における定員管理調査において報告した部門別職員数。

7 公営企業職員の状況

(1) 水道事業

① 職員給与費の状況

ア 決算

区分	総費用 A	純損益又は実質収支	職員給与費 B	総費用に占める職員給与費比率 B/A	(参考) 23年度の総費用に占める職員給与費比率
	千円	千円	千円	%	%
24年度	173,993	13,282	23,191	13.3	15.0

区分	職員数 A	給与費 B				一人当たり給与費 B/A
		給料	職員手当	期末・勤勉手当	計	
	人	千円	千円	千円	千円	千円
24年度	3	11,752	1,000	3,354	16,106	5,369

(参考)市町村平均 一人当たり給与費	千円
	6,258

(注)1 職員手当には退職給与金を含まない。  
2 職員数は、25年3月31日現在の人数である。

イ 特記事項

平成25年度の期末手当支給率については、財政難により対国比0.45月、対県比0.35月を減額している。

② 職員の基本給、平均月収額及び平均年齢の状況(25年4月1日現在)

区分	平均年齢	基本給	平均月収額
鱒ヶ沢町水道事業	43.7歳	331,800円	470,690円
市町村平均	45.2歳	353,532円	520,694円
事業者	歳		円

(注)平均月収額には、期末・勤勉手当等を含む。

③ 職員の手当の状況

ア 期末手当・勤勉手当

鯉ヶ沢町水道事業		鯉ヶ沢町（一般行政職）	
1人当たり平均支給額(24年度)		1人当たり平均支給額(24年度)	
1,118 千円		1,204 千円	
(24年度支給割合)		(24年度支給割合)	
期末手当	勤勉手当	期末手当	勤勉手当
2.15 月分	1.35 月分	2.15 月分	1.35 月分
( 1.40 )月分	( 0.65 )月分	( 1.40 )月分	( 0.65 )月分
(加算措置の状況)		(加算措置の状況)	
職制上の段階、職務の級等による加算措置		職制上の段階、職務の級等による加算措置	
・役職加算 5～15%		・役職加算 5～15%	
・H20.12より加算割合不適用		・H20.12より加算割合不適用	

イ 退職手当(25年4月1日現在)

鯉ヶ沢町水道事業			鯉ヶ沢町（一般行政職）		
(支給率)	自己都合	勸奨・定年	(支給率)	自己都合	勸奨・定年
勤続20年	23.0300 月分	28.7875 月分	勤続20年	23.0300 月分	28.7875 月分
勤続25年	32.8300 月分	38.9550 月分	勤続25年	32.8300 月分	38.9550 月分
勤続35年	46.5500 月分	55.8600 月分	勤続35年	46.5500 月分	55.8600 月分
最高限度額	55.8600 月分	55.8600 月分	最高限度額	55.8600 月分	55.8600 月分
・調整額			・調整額		
職員の在職の区分に応じて定める額の60月分の調整月額を合計した額(月額0円～33,350円)			職員の在職の区分に応じて定める額の60月分の調整月額を合計した額(月額0円～33,350円)		
その他の加算措置 定年前早期退職特例措置 (2%～20%加算)			その他の加算措置 定年前早期退職特例措置 (2%～20%加算)		
(退職時特別昇給 制度なし)			(退職時特別昇給 制度なし)		
1人当たり平均支給額	自己都合	— 千円	1人当たり平均支給額	自己都合	— 千円
	勸奨・定年	— 千円		勸奨・定年	25,184 千円

(注) 退職手当の1人当たり平均支給額は、24年度に退職した職員に支給された平均額である。

ウ 地域手当(平成25年4月1日現在)

支給実績		— 千円	
支給職員1人当たり平均支給年額		— 円	
支給対象地域	支給率	支給対象職員数	一般行政職の制度(支給率)
—	— %	— 人	0 %

エ 特殊勤務手当(25年4月1日現在)

支給実績(24年度決算)	0 千円			
支給職員1人当たり平均支給年額(24年度決算)	0 円			
職員全体に占める手当支給職員の割合(24年度)	0.0 %			
手当の種類(手当数)	0			
手当の名称	主な支給対象職員	主な支給対象業務	支給実績(24年度決算)	左記職員に対する支給単価
			千円	

オ 時間外勤務手当

支給実績(23年度決算)	191 千円
職員1人当たり平均支給年額(23年度決算)	64 千円
支給実績(24年度決算)	168 千円
職員1人当たり平均支給年額(24年度決算)	56 千円

(注) 時間外勤務手当には、休日勤務手当を含む。

カ その他の手当(25年4月1日現在)

手当名	内容及び支給単価	一般行政職の制度との異同	一般行政職の制度と異なる内容	支給実績(24年度決算)	支給職員1人当たり平均支給年額(24年度決算)
扶養手当	扶養親族のある職員に支給	同		399 千円	133,000 円
住居手当	自ら居住するための住宅を借り受け一定額を超える家賃を支払っている職員に支給	同		489 千円	244,500 円
通勤手当	通勤の交通費及び自動車等による場合に支給	同		76 千円	38,000 円
管理職手当	管理職の地位にある職員	同		0 千円	0 円
寒冷地手当	寒冷地に在職する職員	同		267 千円	89,000 円